

# Biosphärenbus Schwäbische Alb

**Kostenlos!**  
Inklusive  
Fahrradmitnahme!

Rund um den  
ehemaligen Truppenübungsplatz  
Münsingen



2018

01. Mai – 21. Oktober  
an Sonn- und Feiertagen



LANDKREIS  
REUTLINGEN



## Erkunden Sie eine einzigartige Landschaft...

...auf dem ehemaligen Truppenübungsplatz Münsingen und in der Umgebung im UNESCO-Biosphärenreservat Schwäbische Alb.

Der Biosphärenbus bringt seine Fahrgäste im Herzstück des Biosphärengebiets Schwäbische Alb entspannt an ihr Ziel. Auf der Rückseite finden Sie eine Karte mit der Fahrtroute des Biosphärenbusses, Ausflugszielen und Tourenvorschlägen.



In der Zeit vom 01. Mai bis zum 3. Sonntag im Oktober umrundet der Bus drei Mal täglich an Sonn- und Feiertagen den ehemaligen Truppenübungsplatz (TrÜP) Münsingen. Sie haben dadurch die Möglichkeit, den Platz zu durchwandern, mit dem Fahrrad oder den Inlinern zu durchfahren und anschließend mit dem Bus wieder zum Ausgangspunkt Ihrer Tour zurückzu-kehren. Im mitgeführten Anhänger können bis zu 20 Fahrräder transportiert werden. Weitere Ziele laden zu einem Familienausflug ein.



## Informationen zum Biosphärenbus

### Betriebszeiten:

An Sonn- und Feiertagen vom 01. Mai bis zum 21. Oktober 2018

### Tarif:

Die Benutzung des Biosphärenbusses inklusive Fahrradmitnahme ist **kostenlos!**

### Verknüpfungen mit anderen Verkehrsangeboten:

- am Bahnhof Münsingen mit der Schwäbische Alb-Bahn und mit den Rad-Wanderbussen aus Bad Urach (Linie 345A) und ins Lautertal (Linien 341 und 342)
- in Feldstetten und in Heroldstatt Hülbenstraße mit dem Rad-Wanderbus Laichinger Alb (Linie 369) von und nach Blaubeuren

### Fahrradmitnahme:

Im mitgeführten Anhänger können bis zu 20 Fahrräder oder Pedelecs transportiert werden. Tandems, versicherungspflichtige E-Bikes und Kinderanhänger können nicht transportiert werden.

Die Ver- und Entladung der Fahrräder erfolgt auf eigene Gefahr. Die Busfahrer sind Ihnen behilflich.

**Der Biosphärenbus wird unterstützt vom Alb-Donau-Kreis und vom Landkreis Reutlingen sowie von den Städten Bad Urach, Laichingen, Münsingen und der Gemeinde Heroldstatt.**

## In der näheren Umgebung des ehemaligen Truppenübungsplatzes gibt es einiges zu entdecken

### Einige Beispiele finden Sie hier:



#### Das Brucktal

Weg Nr. 11 führt aus Richtung Hengen kommend durch das idyllische Brucktal. Vorbei am Rappenfelsen bei Aglishardt geht es entlang der Außengrenze des ehemaligen Truppenübungsplatzes weiter durch das Bental in Richtung Zainingen. Ein Abstecher zum 42 m hohen Aussichtsturm Hirsch ist ein lohnendes Ziel.



#### Der Römerteinturm

Von Zainingen aus können Sie bis zum Römerteinturm wandern oder radeln. Dort können Sie Ihren Blick rundum auf die Schwäbische Alb, das Lenninger Tal, die drei Hohenstaufferberge und den Rand des Ermstaales schweifen lassen.



#### Der Aussichtsturm Sternenberg

In Böttingen bietet sich ein Abstecher zum Aussichtsturm Sternenberg an. Von dem ehemaligen Fernmeldeturm der Bundeswehr auf 874 m Höhe, der ursprünglich als Windmühle gebaut wurde, haben Sie bei guter Fernsicht sogar die Alpen im Blick.



#### Der Turm Heroldstatt und die Sontheimer Höhle

Von Ennabeuren aus ist der Turm Heroldstatt gut zu erreichen. Er bietet Ihnen einen schönen Ausblick über den östlichen Bereich des ehemaligen Truppenübungsplatzes. Sie können weiterwandern nach Feldstetten oder noch einen Abstecher zur Sontheimer Höhle machen.



#### Das Naturreservat Beutenlay

Am südlichen Stadtrand von Münsingen liegt das 100 ha große Naturreservat Beutenlay. Von dort haben Sie nicht nur einen herrlichen Blick über die Kuppenalb. Das Gelände bietet auch zahlreiche naturkundliche Besonderheiten, wie z. B. ein Arboretum, einen Straucharten-Lehrpfad, Wacholderheide und Enzianwiese.

Die Aussichtstürme sind vom 15. März bis 15. November an Sonn- und Feiertagen gegen eine geringe Spende frei zugänglich, der Aussichtsturm Sternenberg ist ohne Spende zugänglich. Werktags kann ein Schlüssel im Biosphärenzentrum oder in Gasthäusern der umliegenden Gemeinden entliehen werden. [www.albverein.net](http://www.albverein.net)



DB BAHN

### 349 Biosphärenbus Schwäbische Alb Münsingen–Trailfingen–Zainingen–Feldstetten– Münsingen

Fahrten im Biosphärenbus sind kostenlos.

#### Sonn-/Feiertag

FAHRRADBEFÖRDERUNG		🚲	🚲	🚲
759 Ulm Hauptbahnhof	ab	09.19	10.36	14.36
759 Schelklingen	ab	09.50	11.22	15.02
759 Münsingen	an	10.27	11.59	15.39
759 Kleinengstingen	ab		11.20	
759 Münsingen	an		11.54	
345 Bad Urach Busbf	ab	09.33	11.33	
345 Münsingen Bf	an	09.59	11.59	
Münsingen Bf	ab	10.30	12.20	16.00
Böttingen Rathaus		10.38	12.28	16.08
- Bahnhöfle		10.42	12.32	16.12
Auingen Biosphärenzentrum		10.45	12.35	16.15
- Am Rathaus		10.47	12.37	16.17
Münsingen Im Badstuhl		10.50	12.40	16.20
Trailfingen Säge		10.56	12.46	16.26
- Rathaus		10.58	12.48	16.28
- Seetal		11.01	12.51	16.31
Seeburg Rathaus		11.06	12.56	16.36
Hengen Morgenäcker		11.15	13.05	16.45
Böhringen Mitte		11.20	13.10	16.50
Zainingen Rathaus	an	11.25	13.15	16.55
- Zainingen Rathaus	ab	11.28	13.18	17.00
Feldstetten		11.36	13.26	17.08
Heroldstatt Hülbenstraße	an	11.42	13.32	17.14
369 nach Blaubeuren	ab			17.24
369 von Blaubeuren	an	11.25		
Heroldstatt Hülbenstraße	ab	11.42	13.32	17.14
Breitbühl		11.45	13.35	17.17
Magolsheim		11.50	13.40	17.22
Böttingen Rathaus		11.55	13.45	17.27
- Bahnhöfle		11.58	13.48	17.30
Auingen Biosphärenzentrum		12.01	13.51	17.33
- Am Rathaus		12.03	13.53	17.35
Münsingen Bf		12.08	13.58	17.40
345 Münsingen Bf	ab		14.00	18.00
345 Bad Urach Busbf	an		14.21	18.21
759 Münsingen	ab	12.18	14.18	
759 Schelklingen	an	12.55	14.55	
759 Ulm	an	13.41	15.41	

#### Zeichenerklärung:

- Direkter Zugang zum ehemaligen Truppenübungsplatz. Weitere Zugänge gibt es in mehr oder weniger weiter Entfernung natürlich auch von den anderen Haltestellen: siehe beiliegende Karte
- ▼ = kostenlose Fahrradmitnahme, × = keine Fahrradmitnahme
- Be- und Entladen von Fahrrädern nur an den Haltestellen mit 🚲-Symbol
- U = Umstieg in Schelklingen erforderlich

Hinweis: Die Fahrradmitnahme ist nur im Rahmen der bestehenden Kapazitäten möglich. Bei Gruppen mit Fahrrädern ab 6 Personen besteht Anmeldepflicht. Anmeldung Mo - Fr 8.00 - 13.00 Uhr, Tel.: 0 73 81/93 94 0

Elektronische Fahrplanauskunft unter [www.naldo.de](http://www.naldo.de) oder über die kostenlose naldo-Fahrplan-App.

## Von der UNESCO geadelt

Das Biosphärengebiet Schwäbische Alb ist eine einzigartige, über Jahrhunderte gewachsene Natur- und Kulturlandschaft. Im Jahr 2009 wurde es von der UNESCO anerkannt. Das Herzstück des ca. 85.300 ha großen, 29 Kommunen umfassenden Großschutzgebiets ist der ehemalige Truppenübungsplatz Münsingen mit einer Fläche von 6.700 ha. Weitgehend frei von Straßenbau und intensiver Landwirtschaft ist er wie ein Zeitfenster in das Leben der Menschen vor 150 Jahren. Biosphärengebiete sind Modellregionen mit hoher Aufenthalts- und Lebensqualität, in denen aufgezeigt wird, wie sich Wirtschaft, Besiedlung und Tourismus gemeinsam mit Natur und Umwelt zukunftsweisend weiter entwickeln können.



Liegt Ihnen der Erhalt der Landschaft im Biosphärengebiet auch am Herzen?

Der Verein „Biosphärengebiet Schwäbische Alb e.V.“ freut sich über Spenden für konkrete Naturschutzprojekte.

Kreissparkasse Reutlingen  
IBAN DE 8864 0500 0000 0005 9336  
BIC SOLADES1REU

### Kontakt:

DB ZugBus Regionalverkehr Alb-Bodensee GmbH (RAB)  
KundenCenter Münsingen  
Bahnhofstraße 9, 72525 Münsingen  
Tel.: 07381/93 94 0  
[www.bahn.de/rab](http://www.bahn.de/rab)

Touristik Information Münsingen  
Hauptstraße 13, 72525 Münsingen  
Tel.: 07381/182-145  
E-Mail: [touristinfo@muensingen.de](mailto:touristinfo@muensingen.de)  
[www.muensingen.com](http://www.muensingen.com)

Landratsamt Reutlingen  
Kreisamt für nachhaltige Entwicklung  
Gartenstraße 49, 72764 Reutlingen  
Tel.: 07121/480-3332  
E-Mail: [nachhaltige-entwicklung@kreis-reutlingen.de](mailto:nachhaltige-entwicklung@kreis-reutlingen.de)  
[www.kreis-reutlingen.de](http://www.kreis-reutlingen.de)

Weitere touristische Informationen:  
Tourismusemgemeinschaft Mythos Schwäbische Alb  
Bismarckstraße 21, 72574 Bad Urach  
Tel.: 071 25/150 60 60  
E-Mail: [info@mythos-alb.de](mailto:info@mythos-alb.de), [www.mythos-alb.de](http://www.mythos-alb.de)

### Impressum:

Herausgeber: Landratsamt Reutlingen  
Gestaltung: Wenger Grafik-Design, [www.wenger-grafik-design.de](http://www.wenger-grafik-design.de)  
Fotos: S. Gothe, Ralph Koch, Komitee zur Erhaltung von Gruorn, Kurverwaltung Bad Urach, A. Nagel, H. Nax, Stadt Münsingen, Pesch Graphic Design, A. Weber, B. Weber-Munz, Wenger Grafik-Design, Viva Idea (Karte Biosphärengebiet Schwäbische Alb)  
Kartengrundlage: TK50 Landesvermessungsamt Baden-Württemberg  
Az.: 2851.9-1/11



# Biosphärenbus Schwäbische Alb

**Kostenlos!**  
Inklusive  
Fahrradmitnahme!

Rund um den  
ehemaligen Truppenübungsplatz  
Münsingen



2018 01. Mai - 21. Oktober  
an Sonn- und Feiertagen



LANDKREIS  
REUTLINGEN



## Tour 1: Zu Besuch im ehemaligen Dorf Gruorn

### Zainingen – Aussichtsturm Hirsch – Gruorn – Trailfingen Säge

Streckenlänge: ca. 11 km, überwiegend asphaltierte Wege  
 Von der Haltestelle Zainingen Rathaus folgen Sie zunächst der Uracher Straße und biegen am Gasthaus Löwen nach links in die Münsinger Straße ab. Sie verlassen Zainingen und erreichen nach ca. 1,2 km den ehemaligen TrUP. Nach dem Überqueren der Panzerringstraße geht es weiter auf dem Weg Nr. 6 in Richtung Gruorn. Für einen Abstecher zum Aussichtsturm Hirsch (Turmhöhe 42 m) nehmen Sie den Weg Nr. 8. Wieder zurück auf dem Weg Nr. 6 erreichen Sie nach ca. 5 km Gruorn. Folgen Sie weiter dem Weg Nr. 5 bis zur Haltestelle Trailfingen Säge.

**Hinfahrt nach Zainingen** mit dem Biosphärenbus:  
 10:30 Uhr / 12:20 Uhr ab Münsingen Bahnhof

**Rückfahrt nach Münsingen Bahnhof:** Haltestelle Trailfingen Säge  
 14:51 Uhr / 17:51 Uhr mit dem Regionalbus Linie 345A  
 16:26 Uhr mit dem Biosphärenbus  
 17:18 Uhr mit dem Regionalbus Linie 7643

## Ein Ort mit bewegter Geschichte - Gruorn

### Besichtigungsmöglichkeiten: Stephanus-Kirche, Museum im Schulhaus und geschichtlicher Rundweg

Von Ostern bis Allerheiligen ist die Kirche täglich geöffnet. In dieser Zeit werden an **allen Sonn- und Feiertagen um 14:30 Uhr Führungen** zur Geschichte des Ortes und der Kirche angeboten. Gruppenanmeldungen auf Anfrage unter 07381/182140

In der Wirtschaft im Schulhaus werden Getränke, kalte und warme Speisen, Kaffee und Kuchen angeboten.  
**Öffnungszeiten:** Mittwoch bis Sonntag von 11:30 - 16:00 Uhr



### Gruorn für Familien

Familien können Gruorn mit einem Rätselheft für Kinder entdecken. Das Museum im Schulhaus zeigt, wie Schule früher war. Wegstrecke ab Trailfingen Säge ca. 2 km. Weitere Verbindungen mit den Regionalbuslinien 345A, 7643

## Tour 2: Unterwegs in einzigartiger Landschaft

### Trailfingen Säge – Gänseweg – Böttinger Bahnhofle – Biosphärenzentrum

Streckenlänge: ca. 6,5 km bzw. 7,5 km bis Biosphärenzentrum teilweise auf geschotterten Wegen  
 Wandern Sie auf dem Weg Nr. 13 bis Sie nach links auf den Weg Nr. 4 abzweigen, vorbei an der ehemaligen Standortschießanlage und dem frei zugänglichen Friedhof „Gänseweg“. Bei der Einmündung in den Weg Nr. 5 ist ein Abstecher zum Aussichtspunkt Gänseweg möglich (hin und zurück ca. 800 m). Entdecken Sie hier die Alb und die Alpen mit dem neuen Viscope Fernrohr. An der Nordseite des Alten Lagers biegen Sie nach links ab. Folgen Sie dem Weg Nr. 2 bis zur Haltestelle Böttinger Bahnhofle. Wandern Sie alternativ 1 km weiter bis zum Biosphärenzentrum.

**Hinfahrt nach Trailfingen Säge** mit dem Biosphärenbus:  
 9:33 Uhr ab Bad Urach Busbahnhof  
 10:30 Uhr / 12:20 Uhr ab Münsingen Bahnhof

**Rückfahrt nach Münsingen Bahnhof** mit dem Biosphärenbus:  
 17:30 Uhr ab Haltestelle Böttinger Bahnhofle  
 17:33 Uhr ab Haltestelle Auingen Biosphärenzentrum

## Das Biosphärenzentrum Schwäbische Alb

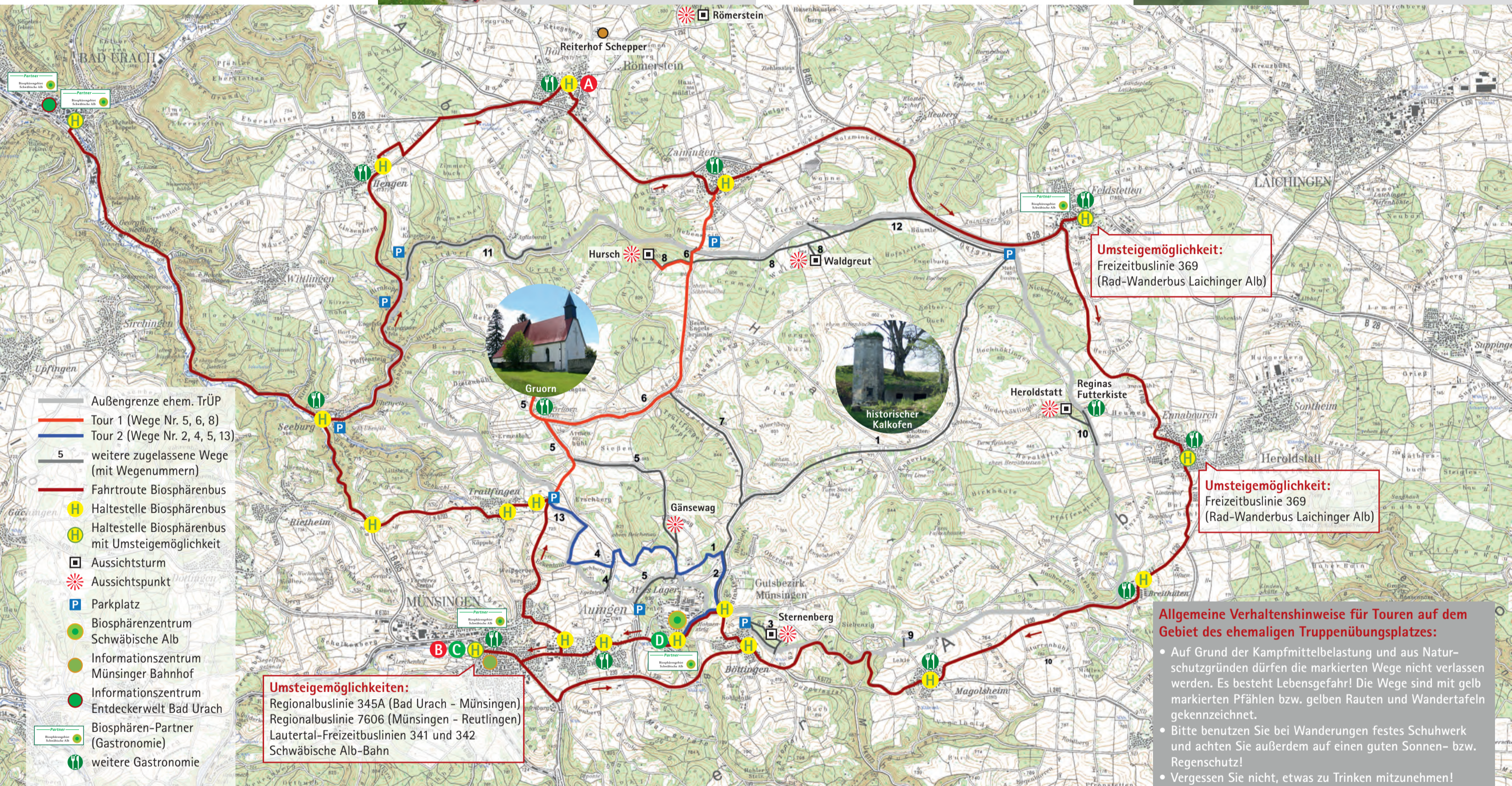
Auf einer Ausstellungsfläche von rund 450 m<sup>2</sup> kann mehr über die Biosphärenreservate weltweit, den angrenzenden Truppenübungsplatz Münsingen, die heimischen Wälder, Imkerei, Beweidung und die Stadt-Land-Beziehungen in der Region erfahren werden.

**Öffnungszeiten: täglich außer dienstags**  
 01. November - 31. März: 11:00 - 17:00 Uhr  
 01. April - 31. Oktober: 10:00 - 18:00 Uhr

Von der Osten Str. 4, 6 (Altes Lager), 72525 Münsingen  
 Tel. 07381 - 932938-31, [www.biosphaerenzentrum-alb.de](http://www.biosphaerenzentrum-alb.de)



**Hinfahrt nach Trailfingen Säge** (Ausgangspunkt Tour 2) mit dem Biosphärenbus:  
 10:45 Uhr, 12:35 Uhr, 16:15 Uhr ab Haltestelle Auingen Biosphärenzentrum



## Spannung, Spaß und Spiel

### Entdeckerwelt Bad Urach

Hier werden Natur und Landschaft des UNESCO Biosphärenreservats und des Geoparks Schwäbische Alb für Kinder lebendig. Eine interaktive Ausstellung und Außentouren warten darauf, entdeckt zu werden. Die Kinder werden für die Entdeckerwelt mit Entdeckermappe und Tablet-PC ausgerüstet.

#### Öffnungszeiten:

**April - Oktober**  
 Mo - Fr: 10:30 - 16:00 Uhr  
 Sa, So und  
 Feiertage: 09:00 - 17:00 Uhr  
**November - März**  
 Di - So: 10:30 - 16:00 Uhr  
**Ferien**  
 Mo - So: 09:00 - 17:00 Uhr

Entdeckerwelt Bad Urach: Haltestelle Bad Urach Bahnhof  
 Bismarckstraße 21, 72574 Bad Urach, Tel. 07125 9432-30  
 Weitere Verbindungen mit der Linie 345A

## Wandererlebnis und Ponyreiten

### Premiumwanderwege Grafensteige

Die Rundwanderwege führen durch die reizvolle Mittelgebirgslandschaft der Schwäbischen Alb zu rauschenden Wasserfällen, wildromantischen Schluchten, spannenden Höhlen, eindrucksvollen Burgruinen und atemberaubenden Aussichtsfelsen entlang des Albtraufs.

Zwei der insgesamt fünf Premiumwanderwege erreichen Sie von den folgenden Haltestellen aus:

Hohenurachsteig: Haltestelle Bad Urach Bahnhof  
 Seeburgsteig: Haltestelle Seeburg Rathaus

Alle Informationen sowie die weiteren Touren Hohenwittlingensteig, Wasserfallsteig (Deutschlands schönster Wanderweg 2016) und Hochbergsteig unter [www.badurach-tourismus.de](http://www.badurach-tourismus.de)  
 Weitere Verbindungen mit der Linie 345A

### Reiterhof Schepper (Römerstein Böhringen)

Tägliches Ponyreiten ohne Anmeldung auf dem Hof möglich.  
 Mo - So: 11:00 - 17:00 Uhr  
[www.ferienhof-schepper.de](http://www.ferienhof-schepper.de)  
 Von der Haltestelle Böhringen Mitte ca. 15 Minuten Fußweg.

## Schäfferei und Segway-Touren

### Reginas Futterkiste (Schäfferei Allgaier, Ennabeuren)

Imbiss beim Schafstall

**Mai - Oktober**  
 Sonn- und Feiertage: 14:00 - 18:00 Uhr  
 Tel. 0173 854 4116, [www.schwabenlamm.de](http://www.schwabenlamm.de)

**Ziel in der näheren Umgebung:** Aussichtsturm Heroldstatt

### Segway-Touren

Genießen Sie die Schwäbische Alb bei einer geführten Segway-Tour mit modernster Technik und 100% emissionsfrei. Informationen und Anmeldung beim jeweiligen Veranstalter.

**A** Tour zum Römersteinturm  
[www.albtour.de](http://www.albtour.de), Tel. 07381 5017160, Haltestelle Böhringen Mitte

**B** Touren rund um Münsingen  
 Haltestelle Münsinger Bahnhof, **Kontakt siehe Tour A**

**C** Tour Münsingen - Schandental  
[www.emotion-flitzer.de](http://www.emotion-flitzer.de), Tel. 0160 90398356  
 Haltestelle Münsinger Bahnhof

**D** Tour ehemaliger TrUP Münsingen  
 Haltestelle Auingen Biosphärenzentrum, **Kontakt siehe Tour C**

## Mobilitätszentrum und Münsinger Bahnhof

### Mobilitätszentrum

Verleihstation für Pedelecs mit navigationsgeführten Touren von 40 bis 100 km Länge.

Auskünfte und Reservierung:  
 Rad + Sport Schwald, Münsingen  
 Tel. 07381-9319510  
[www.muensingen.com/e-bike](http://www.muensingen.com/e-bike)

### Informationszentrum Münsinger Bahnhof

Unternehmen Sie in der Ausstellung des Informationszentrums eine anschauliche Reise für Groß und Klein in die Lebensräume der Schwäbischen Alb. Blicken Sie in das Innere von Höhlen und Dolinen oder lauschen Sie den spannenden Geschichten des Schäfers.

**Öffnungszeiten:** Mai - Oktober  
 Freitag: 9:00 - 13:15 Uhr (ganztägig)  
 Samstag: 9:00 - 14:00 Uhr  
 Sonn- und Feiertage: 10:00 - 17:15 Uhr